

TISZALÚC FORGALOMTECHNIKAI TERV

Tervező:

Rékó Tamás 3715 Gesztely Bartók B. u. 5.

okl. mérnök-informatikus KÉ-K 05-0598

Tel: (46)450-527; (70) 317-2112

Email:tamas@reko.hu



Tervszám:

RTP-27/2025



Tartalomjegyzék

<i>Ssz.</i>	<i>Cím</i>	<i>rajzszám</i>
1.	Tartalomjegyzék	
2.	Aláírólap	
3.	Műszaki leírás	
4.	Szelvénykiosztás	1.
5.	Meglévő táblák- nyugat	2.
6.	Meglévő táblák-kelet	3.
7.	Térképszelvények M=1:2000	A3-F3.
8.	Táblakataszter	



Rékó Tamás okl. mérnök-informatikus
3715 Gesztely Bartók Béla u.5.
T:70/317-2112 Email: tamas@reko.hu

ALÁÍRÓLAP

a Tiszalúc nagyközség forgalomtechnikai tervéhez

Közlekedésépítési tervező:

RÉKÓ TAMÁS
3715 Gesztely
Bartók B. u. 5.
Adósz. 45129883-2-25

Rékó Tamás
K É - K 0 5 - 0 5 9 8

**Tiszalúc nagyközség helyi úthálózat
forgalomszabályozási terve**

2025.

Műszaki leírás



Tartalomjegyzék

1. Tervezői nyilatkozat.....	4
2. Előzmények.....	5
3. Meglévő állapot rögzítése.....	5
4. Intézkedési terv.....	6
4.0.1 . Tömegközlekedés.....	6
4.0.2 . Egyéni gépjármű közlekedés.....	6
4.0.3 . Kerékpáros közlekedés.....	6
4.0.4 . Gyalogos közlekedés.....	7
4.0.5 . Forgalomcsillapítás.....	7
4.0.6 . Súlykorlátozás.....	7
4.0.7 . Várakozóhelyek.....	7
4.1 Kihelyezendő táblák.....	8
4.1.1 . Csalogány utca- Lenke utca útkereszteződés.....	8
4.1.2 . Csalogány utca nyugati vége.....	9
4.1.3 . Bem József utca déli vége.....	9
4.1.4 . Dankó utca – Gárdonyi utca csomópont.....	10
4.1.5 . Ady Endre utca – Gárdonyi utca csomópont.....	11
4.1.6 . Lenke utca – Kinizsi utca csomópont.....	11
4.1.7 . István utca – Kinizsi utca csomópont.....	11
4.1.8 . Piac köz.....	12
4.1.9 . Béke utca – Csalogány utca.....	12
4.1.10 . Kölcsey utca – Béke utca csomópont.....	13
4.1.11 . Kölcsey utca – Bartók Béla utca.....	13
4.1.12 . Kárász utca – Mátyás király utca csomópont.....	14
4.1.13 . Hársfa utca – Mátyás király utca csomópont.....	14
4.1.14 . Béke utca – Kossuth utca csomópont.....	15
4.1.15 . Kossuth utca – temető felé.....	15
4.1.16 . Kossuth Lajos utca – Kossuth köz.....	16
4.1.17 . Mátyás király utca 40. szám előtt.....	16
4.1.18 . Gyöngyvirág utca 45.sz. előtt.....	17
4.1.19 . Alkotmány utca – Deák Ferenc utca csomópont.....	17
4.1.20 . Alkotmány utca – József Attila utca csomópont.....	18
4.1.21 . Alkotmány utca – Arany János utca csomópont.....	18
4.1.22 . Alkotmány utca 129. szám előtt.....	18
4.1.23 . Alkotmány utca 182. szám előtt.....	19
4.1.24 . Alkotmány utca – buszforduló.....	19
4.1.25 . Gyöngyvirág utca – Kossuth Lajos utca csomópont.....	20
4.1.26 . Gyöngyvirág utca – Alkotmány utca csomópont.....	20
4.2 Eltávolítandó – áthelyezendő táblák a forgalmi rend biztosítására.....	21

4.2.1 . Kossuth Lajos utca – Kossuth Lajos tér.....	21
4.3 Áthelyezendő táblák.....	22
5. Vegyes rendelkezések.....	23
6. Javaslatok.....	23
6.1 Általános javaslatok.....	23
6.1.1 . Rákóczi utca és Jókai Mór utca egyirányúsítása.....	24
6.1.2 . Széchenyi-Petőfi-Hársfa utcák csomópontja.....	24
7. -1 .sz. melléklet.....	25
8. -2. sz. melléklet.....	26

1. Tervezői nyilatkozat

Tárgyban szereplő felülvizsgálati terv készítése során a vonatkozó tervezési szabványokat :
93/2012. (V.10.) Kormány rendelet; 1988. évi I. törvény; 5/2004 (I.28.) GKM rendeletet; Útügyi
Műszaki Előírásokat betartottam.

Kijelentem, hogy a tervezői tevékenység során alkalmazott műszaki megoldások megfelelnek a
tervezés idején érvényben levő általános érvényű előírásoknak, a tervezést a mérnök kamarai
tevékenységi körömben belül végeztem.

Miskolc, 2025. június

RÉKÓ TAMÁS
3715 Gesztely
Bartók B. u. 5.
Adósz.: 45129883-9-25



Rékó Tamás
tervező
KÉ-K 05-0598

2. Előzmények

Az 5/2004 (I.28.) GKM rendeletet – mely a helyi közutak szabályozásáról szól – figyelembe véve, melynek végrehajtási ideje 2005. január 1-én lépett hatályba, előírja az (5) bekezdés C.6.1. pontja, hogy minden településnek forgalomtechnikai tervvel kell rendelkeznie.

A Közúti Közlekedésről szóló 1988. évi I. törvény 34. §. /2/ bekezdése alapján a közút forgalmi rendjét legalább öt évente a közút kezelőjének felül kell vizsgálnia, ha szükségessé válik a meglévő forgalmi renden változtatni kell.

Tiszalúc nagyközség 2025 évig teljeskörűen az előírások szerinti érvényes forgalomtechnikai tervvel nem rendelkezett ezért a jogkövető magatartás érdekében elkészítette a város forgalomtechnikai tervét. A fenti munkára a forgalomtechnikai tervet Rékó Tamás tervezőtől megrendelte.

3. Meglévő állapot rögzítése

A forgalomtechnikai terv készítéséhez a település digitális EOVS alapú térképét használtuk. A meglévő állapot rögzítéséhez külön réteget használtunk, így a felmért állapot egyéb dwg vagy dxf alapú CAD szoftverekbe illeszthető.

A meglévő táblák helyének felvétele GPS eszközzel történt, a táblakataszterben a táblák EOVS koordinátái is feltüntetésre kerültek.

A kezelhetőség, frissíthetőség érdekében a forgalomtechnikai terv készítéséhez a térinformatikát hívtuk segítségül. A meglévő forgalomszabályozási eszközöket és a tervezett változtatásokat az Autodesk AutoCAD szoftverével dolgoztuk fel. A széleskörű felhasználhatóság érdekében a rögzített adatokat ESRI Shape formátumú térinformatikai alkalmazások számára előkészített blokk attribútumok definiálásával történt.

Az adatok hordozhatók, arra alkalmas térinformatikai szoftveren (pl. Qgis) akár terepen (utcán) Android operációs rendszert futtató tableten is használható.

4. Intézkedési terv

A forgalomszabályozás eszközei: a közúti jelzőtáblák, burkolati jelek, forgalomcsillapító eszközök közül a településen az első két eszköz került alkalmazásra. Elsősorban a burkolt felületek kis szélessége miatt kijelölt gyalogátkelőhelyek nem kerültek kijelölésre. Szintén a kis burkolatszélesség miatt terelővonal alkalmazása sem történt. Néhány várakozóhely felállást jelző vonalon kívül a településen burkolati jel nem került felfestésre.

A településen halad keresztül a 3611. számú Köröm – Tiszalúc – Szerencs összekötőút (mellékút), amelybe csatlakozik a 3608 számú Hernádnémeti - Tiszalúc összekötőút (mellékút) és a Tiszalúc – Nagycserkesz közötti 3612 számú összekötőút (mellékút). A 3608. közútba csatlakozik a csak a települést érintő 36306 számú Tiszalúc állomáshoz vezető út is. A 3611 sz. út érintett szelvény számai a 9+572 és 14+280 szelvények között. A 3608. közút érintett szelvény számai a 7+235 és 7+583 szelvények között. A 3612 közút érintett szelvény számai a 0+000 és 0+105 szelvények között. A 36306 közút érintett szelvény számai a 0+000 és 0+463 szelvények között. A forgalomtechnikai javaslatok, módosítások részben érintik a 3608 és 3611 számú országos közutak forgalmát.

4.0.1 . Tömegközlekedés

A településen helyközi autóbusz közlekedés működik Tiszaújváros – Kesznyéten – Tiszalúc viszonylatban (3974). A megyeszékhely Miskolc vasúttal közelíthető meg.

Helyi tömegközlekedésre a relatíve kis távolságok és lakosságszám miatt nincs tömegigény. Így a helyi tömegközlekedés csak az ún. ráhordó járat mely a településen található Alkotmány utcai autóbusz forduló és a vasúti megállóhelyek között valósult meg (3788).

4.0.2 . Egyéni gépjármű közlekedés

1. A településen az utak – néhány összekötő szakasz kivételével – szilárd burkolattal kiépítettek. Az utak kapacitása a jelenlegi forgalom nagyságát a meglévő szabályozásokkal kielégítik, a jelzőtáblás forgalmi szabályozáson kívül magasabb szabályozás nem szükséges.

4.0.3 . Kerékpáros közlekedés

A településen kiépített vagy jelzett kerékpárforgalmi létesítmények nincsenek. A helyi közutak

forgalma ezt nem is indokolja sehol a területen. A közutakon lévő kerékpáros forgalom nagysága sem éri el a forgalomtechnikai intézkedés szükségességét.

4.0.4 . Gyalogos közlekedés

A település helyi közútjainak nagy részén legalább egyik oldalt kiépített járda található. Ezek azonban sehol sem egységes kiépítettséggel rendelkeznek, sokszor az egymás melletti ingatlanok előtt különböző típusúak. Sok helyen gyakorlatilag járhatatlanok. A gyalogos forgalom nagy része a közúton zajlik. Ez a település néhány részén például a Gyöngyvirág és Kossuth utca egyes szakaszain konfliktushelyzeteket teremthet, rossz látási viszonyok között megnő a gyalogos baleset veszélye.

A település gyűjtőútjain az előbbieket alapján célszerű lenne az egységes szabványoknak megfelelő gyalogjárda kiépítése.

4.0.5 . Forgalomcsillapítás

A településen az állapotfelvétel alapján nem található épített forgalomcsillapító forgalomtechnikai eszköz a gépjárműforgalom szabályozására.

A lakóutak forgalma nem indokolja ilyen eszközök telepítését. A település egyik fő gyűjtőútja a Gyöngyvirág utca Alkotmány és Jókai Mór utca közötti szakaszán a gyűjtőút kategória miatt forgalomlassító küszöbök telepítése nem lehetséges, de a burkolat szélesítése, illetve a megfelelő járda kiépítése javasolt.

4.0.6 . Súlykorlátozás

A település útjai közül a Holt-Tisza gáton van 3,5t-ás össztömeg korlátozás jelenleg. A jelenlegi tehergépjármű forgalom nagyságát figyelembe véve egyéb utakon súlykorlátozás nem szükséges.

4.0.7 . Várakozóhelyek

A településen több várakozóhely került kialakításra. Ezek közül a Hársfa utcában az iskola előtt

lévő, a Kossuth Lajos utcában a bölcsőde előtt és a Piac közben lévő burkolati jellel, táblával jelölt. A Piac közben és a Széchenyi utcai Családsegítő Központban lévő mozgáskorlátozott parkoló burkolati jel felfestése nem megfelelő, az e-UT 04.03.12:2022 Útburkolati jelek és jelzőtestek tervezése és alkalmazása Útügyi Műszaki Előírás 10.3.2.9 pontja és 47, 48 ábrái szerint kell felfesteni.

A nem jelölt várakozóhelyek elsősorban helyi lakossági igényeket elégítenek ki. Táblával jelölésük nem szükséges és a többség esetében a nem megfelelő kialakítás miatt nem is lehet szabályosan kijelölni.

Általánosságban megállapítható, hogy a forgalomtechnikai eszközöket a település üzemeltetése a szabályoknak megfelelően használja. Kirívó forgalomtechnikai hiányosságot vagy túlszabályozottságot a felülvizsgálat során nem találtunk.

A helyszíni bejárás megállapításai során a további pontokban felsorolt változtatásokra, módosításokra van szükség ahhoz, hogy a település forgalmi rendje az 1. pontban említett jogszabályok által előírt követelményeknek megfeleljen.

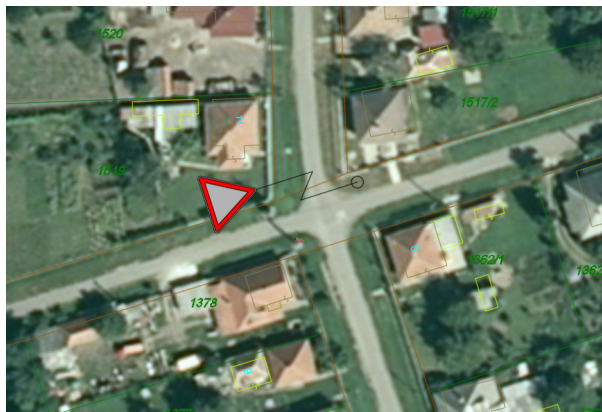
4.1 Kihelyezendő táblák

Jelzőtáblákat csak a 83/2004 (VI.4.) GKM rendelet a közúti jelzőtáblák megtervezésének, alkalmazásának és elhelyezésének követelményeiről című rendelet Mellékletének 1. fejezet 4.2 pontja szerint dokumentáció (forgalomtechnikai terv, diszpozíciós vázlat) alapján lehet kihelyezni.

Az „Egyéb veszély” táblát a „Forgalmi rend változás” kiegészítő táblával kell kihelyezni minden olyan esetben ha az útkereszteződésben az elsőbbségi viszonyok megváltoznak, vagy az útkereszteződésben a továbbhaladást kanyarodást megtiltották. A táblák kihelyezését a forgalmi rend változást követően legalább 3 hónapig fent kell tartani.

4.1.1 .Csalogány utca- Lenke utca útkereszteződés

A csomópontba a Csalogány utcába az elsőbbségadás kötelező tábla kihelyezése szükséges.



4.1.2 . Csalogány utca nyugati vége

A Csalogány utca nyugati végében a zsákutca tábla kihelyezése szükséges.



4.1.3 . Bem József utca déli vége

A Bem József utca déli végében a zsákutca tábla kihelyezése szükséges.



4.1.4 . Dankó utca – Gárdonyi utca csomópont

A csomópontba a Dankó utcába az elsőbbségadás kötelező tábla kihelyezése szükséges.



4.1.5 . Ady Endre utca – Gárdonyi utca csomópont

A csomópontba az Ady Endre utcába az elsőbbségadás kötelező tábla kihelyezése szükséges.



4.1.6 . Lenke utca – Kinizsi utca csomópont

A csomópontba a Lenke utcába az elsőbbségadás kötelező tábla kihelyezése szükséges, illetve a Kinizsi utcába (bal oldalra) a zsákutca tábla kihelyezése szükséges.



4.1.7 . István utca – Kinizsi utca csomópont

A csomópontba az István utcába az elsőbbségadás kötelező tábla kihelyezése szükséges.



4.1.8 . Piac köz

A zsákutca tábla kihelyezése szükséges.



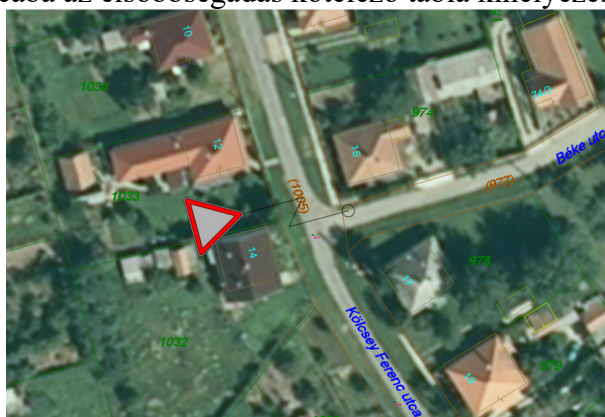
4.1.9 . Béke utca – Csalogány utca

A szembe jövő forgalom tábla kihelyezése szükséges a Béke utcába.



4.1.10 . Kölcsey utca – Béke utca csomópont

A csomópontba a Béke utcába az elsőbbségadás kötelező tábla kihelyezése szükséges.



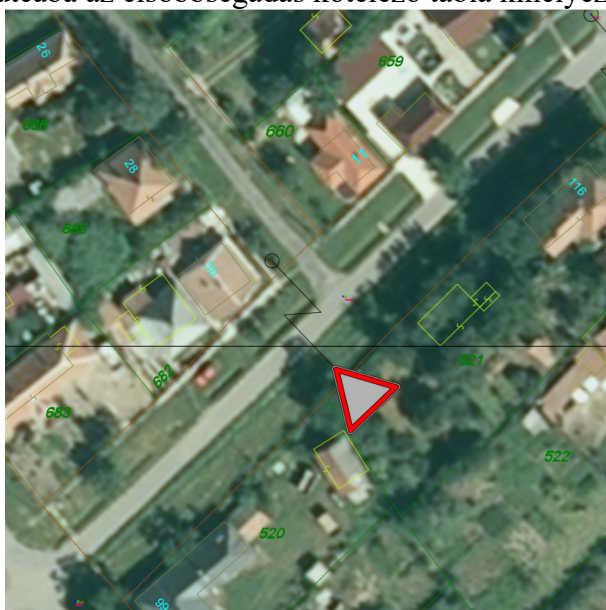
4.1.11 . Kölcsey utca – Bartók Béla utca

A csomópontba a Bartók Béla utcába az elsőbbségadás kötelező és a zsákutca tábla kihelyezése szükséges.



4.1.12 . Kárász utca – Mátyás király utca csomópont

A csomópontba a Kárász utcába az elsőbbségadás kötelező tábla kihelyezése szükséges.



4.1.13 . Hársfa utca – Mátyás király utca csomópont

A csomópontba a Hársfa utcába az elsőbbségadás kötelező tábla kihelyezése szükséges.



4.1.14 . Béke utca – Kossuth utca csomópont

A csomópontba a Béke utcába az elsőbbségadás kötelező tábla kihelyezése szükséges.



4.1.15 . Kossuth utca – temető felé

A csomópontba a temető felé vezető utcába az elsőbbségadás kötelező tábla kihelyezése szükséges.



4.1.16 . Kossuth Lajos utca – Kossuth köz

A zsákutca tábla kihelyezése szükséges.



4.1.17 . Mátyás király utca 40. szám előtt

A közbe az elsőbbségadás kötelező tábla áthelyezése és a zsákutca tábla kihelyezése szükséges.



4.1.18 . Gyöngyvirág utca 45.sz. előtt

A zsákutca tábla kihelyezése szükséges.



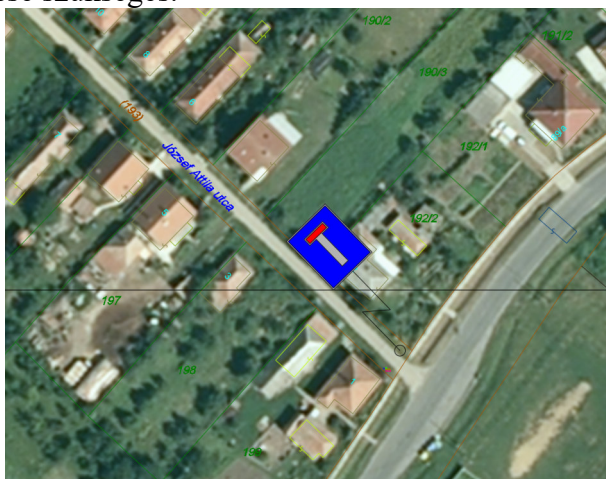
4.1.19 . Alkotmány utca – Deák Ferenc utca csomópont

A zsákutca tábla kihelyezése szükséges mindkét oldalon.



4.1.20 . Alkotmány utca – József Attila utca csomópont

A zsákutca tábla kihelyezése szükséges.



4.1.21 .Alkotmány utca – Arany János utca csomópont

A zsákutca tábla kihelyezése szükséges.

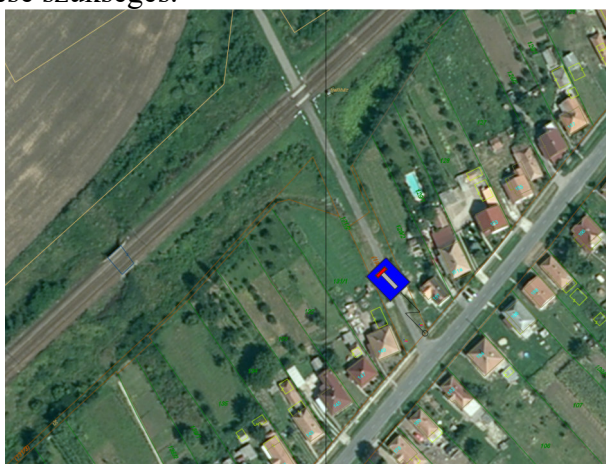
4.1.22 . Alkotmány utca 129. szám előtt

A zsákutca tábla kihelyezése szükséges.



4.1.23 . Alkotmány utca 182. szám előtt

A zsákutca tábla kihelyezése szükséges.



4.1.24 . Alkotmány utca – buszforduló

A buszforduló észak-keleti ágához az egyirányú forgalmú út táblát kell kihelyezni.



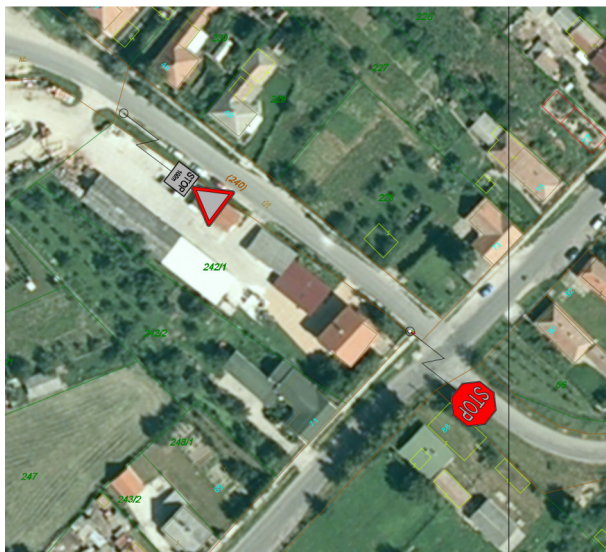
4.1.25 . Gyöngyvirág utca – Kossuth Lajos utca csomópont

A csomópontba a Gyöngyvirág utcába az elsőbbségadás kötelező tábla kihelyezése szükséges.



4.1.26 . Gyöngyvirág utca – Alkotmány utca csomópont

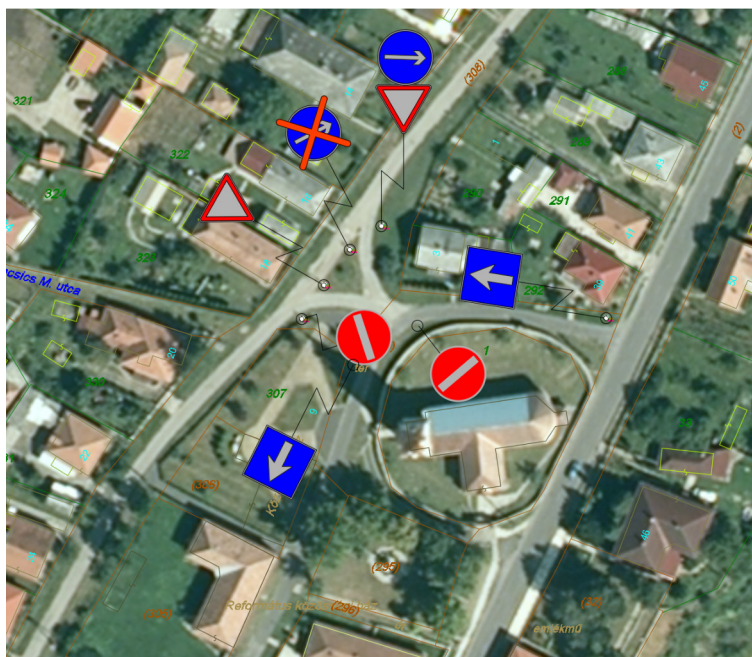
A csomópontba a Gyöngyvirág utcában a meglévő Állj! elsőbbségadás kötelező tábla előrejelzésére az elsőbbségadás kötelező tábla a „STOP 100m” kiegészítő táblával kihelyezése szükséges a meglévő táblától 100 m-re az ábra szerinti helyre.



4.2 Eltávolítandó – áthelyezendő táblák a forgalmi rend biztosítására

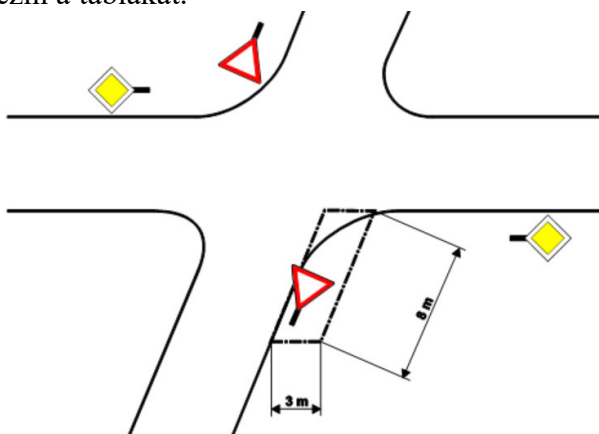
4.2.1 . Kossuth Lajos utca – Kossuth Lajos tér

A kötelező haladási irány tábla áthelyezésre kerül a jobb oldali elsőbbségadás táblára. Egy új egyirányú forgalmú út és behajtani tilos tábla kerül kihelyezésre az alábbi forgalmi rend biztosítására.



4.3 Áthelyezendő táblák

Az e-UT 04.02.11:2012 január Közúti jelzőtáblák – A jelzőtáblák megtervezése, alkalmazása és elhelyezése Útügyi Műszaki Előírás 60. pontja az elsőbbségadás kötelező és állj! Elsőbbségadás kötelező táblák elhelyezésére ad előírást. Ezen előírás alapján a 8x3 m rombusz (téglalap) mértani alakzaton belül kell elhelyezni a táblákat.



Az elrendezésnek nem felelnek meg az alábbi táblák – ezeket az elsőbbséggel rendelkező úthoz közelebbre át kell elhelyezni:

- Petőfi Sándor utca – Lenke utca
- Petőfi Sándor utca – István utca (mindkét oldalon)
- Petőfi Sándor utca – Gárdonyi Géza utca déli oldalon
- Petőfi Sándor utca – Hunyadi utca
- Széchenyi István utca – Gyöngyvirág utca mindkét oldalon
- Gyöngyvirág utca – Bocskai István utca

5. Vegyes rendelkezések

A kihelyezésre kerülő KRESZ táblák tartó oszlopait a földbe be kell betonozni és az oszlopokra kihelyezett KRESZ táblák alsó szélének a talajtól mért távolságának 1,50 méterre kell lennie. Ahol gyalogos közlekedés van ott a tábla alsó élének a járda síkjától minimum 2,20 méterre kell lennie. A jelzőtáblákat a vonatkozó jogszabályban előírt minőségű fényvisszaverő fóliás kivitelben kell elkészíttetni 600 milliméteres méretben.

A 7-8 évvel ezelőtt kihelyezett jelzőtáblákat a kopottságuknak megfelelő ütemben szükséges lecserélni.

A tervben foglalt forgalomtechnikai intézkedésektől eltérni csak külön szakértői eljárás lefolytatásával lehet.

A kihelyezett közúti jelzéseknek napszaktól függetlenül jól láthatóaknak kell lenniük.

A részletes táblakataszterben a megjegyzések rovatban feltüntetett karbantartási, javítási, pótlási munkákat mielőbb el kell végezni.

6. Javaslatok

6.1 Általános javaslatok

Az intézkedési tervben felsoroltakon kívül a helyszíni bejárások alkalmával tapasztaltak alapján csak néhány esetben van szükség sürgős beavatkozásra.

A gépjárművek közlekedése megfelelően szabályzott.

A gyalogosok védelme a gépjárművekkel szemben nem kap szerepet a településen, a nem megfelelő

járdák miatt.

A parkolási létesítmények megfelelőek az igényeket nagyrészt kielégítik.

A közlekedési feltételek további javításához a jövőbeli fejlesztésekre vonatkozó javaslataink:

6.1.1 . Rákóczi utca és Jókai Mór utca egyirányúsítása

A Rákóczi és a Jókai Mór utcák Hársfa utca és a Gyöngyvirág utca közötti szakaszának egyirányúsítása az előbbi esetében Hársfa az utóbbi esetében a Gyöngyvirág utca irányába. A javasolt forgalomtechnikai beavatkozás táblázása a műszaki leírás 7-1. sz. melléklete szerint történhet.

6.1.2 . Széchenyi-Petőfi-Hársfa utcák csomópontja

A csomópont jobb járhatósága miatt a Petőfi Sándor utca Észak-keleti szakaszának és a Hársfa utca teljes szakaszának egyirányúsításával javítható. A javasolt forgalomtechnikai beavatkozás táblázása a műszaki leírás 8-2. sz. melléklete szerint történhet.

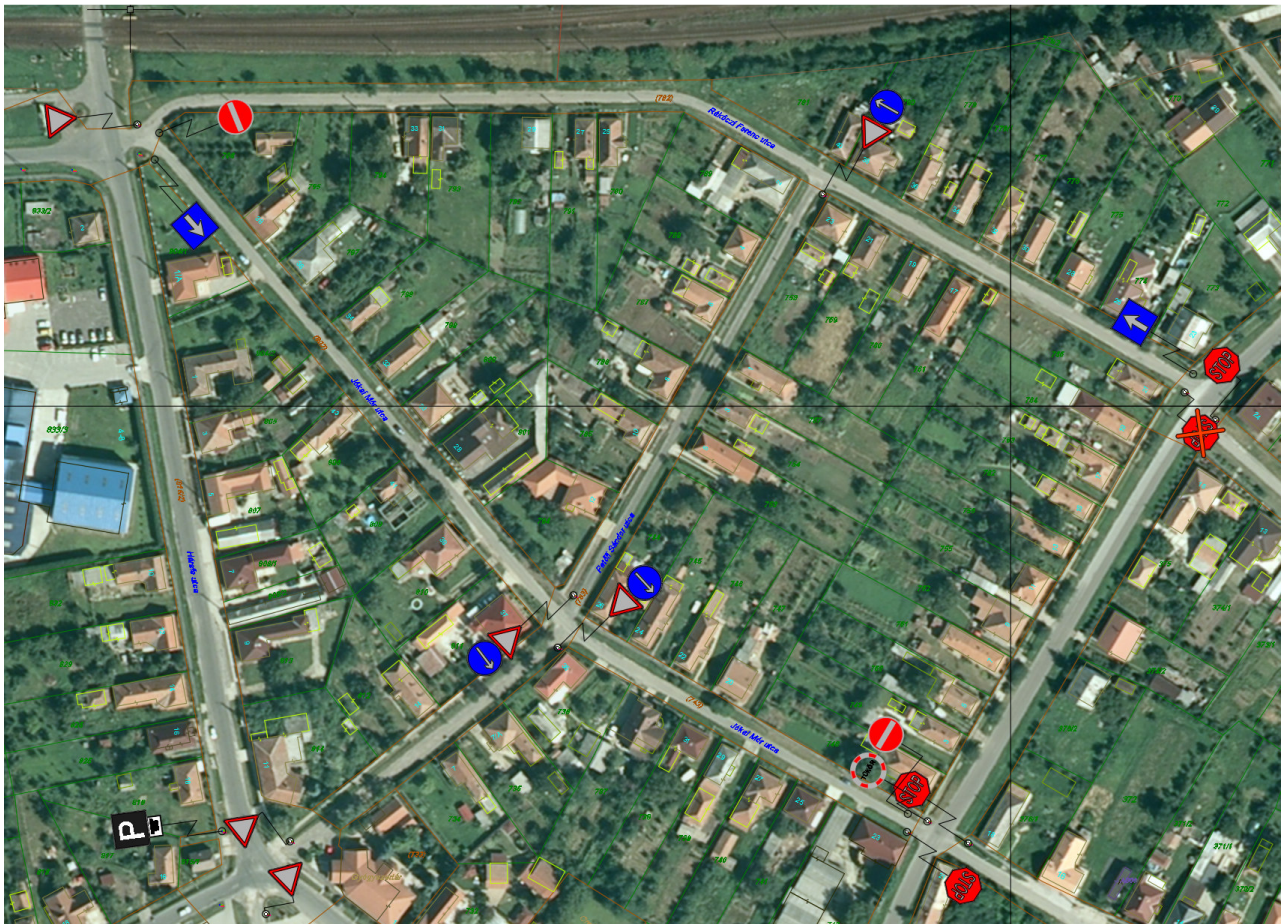
Miskolc, 2025. június

RT-PLAN KFT.
3519 Miskolc, Iglói u. 3. 1/1.
Adószám: 13189084-2-05



Rékó Tamás
tervező
KÉ-K 05-0598

7. -1.sz. melléklet



8. -2. sz. melléklet

